

ส่วนที่ 1

บทนำ

1. ประวัติความเป็นมาของคณะเทคโนโลยีอุตสาหกรรม

คณะเทคโนโลยีอุตสาหกรรม มหาวิทยาลัยราชภัฏราชชนครินทร์ เป็นคณะที่มีภารกิจตาม พระราชบัญญัติ มหาวิทยาลัยราชภัฏ เน้นให้การศึกษาที่เกี่ยวข้องกับศาสตร์ด้านอุตสาหกรรม ก่อนวันที่ 1 ตุลาคม พ.ศ.2513 โรงเรียนฝึกหัดครูฉะเชิงเทราขณะนั้นจัดการศึกษาเพื่อการฝึกหัดครูระดับประกาศนียบัตรวิชาการศึกษา (ป.กศ.) ตั้งแต่ปี 2498 นักเรียนฝึกหัดครูทุกคนต้องเรียนวิชางานช่าง ได้แก่ งานเขียนแบบ งานศิลปะการช่าง งานไม้ งานปูน งานไฟฟ้า งานโลหะ อย่างน้อย 3 รายวิชา เพื่อให้มีความรู้ความสามารถนำไปสอนในโรงเรียน ประถมศึกษา

เมื่อวันที่ 1 ตุลาคม พ.ศ. 2513 โรงเรียนฝึกหัดครูฉะเชิงเทรา เปลี่ยนสถานภาพเป็นวิทยาลัยครู ฉะเชิงเทรา ให้สามารถจัดการศึกษาระดับที่สูงขึ้น โดยจัดให้วิชางานช่างเป็นวิชาโทเรียกชื่อวิชาโทหัตถศึกษา ในระดับประกาศนียบัตรวิชาการศึกษาชั้นสูง (ป.กศ.สูง) และต่อมาเปลี่ยนเป็นวิชาเอกอุตสาหกรรมศิลป์ระดับ ป.กศ.สูง เพื่อผลิตนักเรียนฝึกหัดครูออกไปสอนวิชางานช่างและอุตสาหกรรมศิลป์ในโรงเรียนประถมศึกษา และมีมัธยมศึกษาตอนต้น

เมื่อมีการประกาศใช้ พ.ร.บ.วิทยาลัยครู พ.ศ.2518 วิทยาลัยครูฉะเชิงเทราสามารถผลิตครูได้ถึงระดับปริญญาตรี จึงจัดให้วิชาอุตสาหกรรมศิลป์เป็นวิชาเอกวิชาหนึ่งในหลักสูตรครุศาสตรบัณฑิต การจัดการศึกษาสาย ครุศาสตร์ วิชาเอกอุตสาหกรรมศิลป์ ได้ดำเนินการอย่างต่อเนื่องมาจนกระทั่งหมดความจำเป็นในการผลิต นักศึกษาสายครุศาสตร์ จึงหยุดให้การศึกษาแก่นักศึกษาคู

การเปลี่ยนบทบาทวิทยาลัยครู ให้สามารถผลิตบุคลากรสาขาอื่นได้ นอกเหนือจากการศึกษาสายครุ ศาสตร์ตั้งแต่ปี 2527 เป็นต้นมา ภาควิชาหัตถศึกษาและอุตสาหกรรมศิลป์ (ขณะนั้น) จึงเริ่มให้มีการผลิตบุคลากร ด้านเทคโนโลยีอุตสาหกรรม ทั้งภาคปกติและภาคพิเศษในระดับอนุปริญญาและปริญญาตรี

ในปี พ.ศ.2538 สำนักงานสภาพัฒนาการศึกษาระดับปริญญาตรีได้ประกาศให้มีโครงการจัดตั้งคณะเทคโนโลยี อุตสาหกรรมขึ้น 9 แห่ง สถาบันราชภัฏฉะเชิงเทรา (ชื่อในขณะนั้น) เป็นสถาบันแห่งหนึ่งที่ได้ร่วมโครงการและ พัฒนาโครงการจัดการศึกษาระดับปริญญาตรีสาขาวิทยาศาสตร์ในโปรแกรมวิชาเทคโนโลยีอุตสาหกรรม วิชาออกแบบผลิตภัณฑ์อุตสาหกรรมและวิชาเซรามิกส์ ตลอดทั้งได้จัดหาอัตรากำลังทั้งสายผู้สอนและ สายสนับสนุนที่มีคุณวุฒิต่างๆ เพื่อเพิ่มศักยภาพให้กับโปรแกรมวิชาด้านการผลิตบัณฑิตให้มีประสิทธิภาพ

ในปี พ.ศ.2542 โครงการจัดตั้งคณะเทคโนโลยีอุตสาหกรรม ได้รับการอนุมัติให้เป็นคณะฯ มีการบริหาร จัดการและดำเนินงานตามพันธกิจ ผลิตบัณฑิตสาขาวิทยาศาสตร์ด้านเทคโนโลยีอุตสาหกรรม ได้จัดการเรียน การสอนทั้ง 2 แห่ง คือ อาคารสำนักงานและอาคารปฏิบัติการจำนวน 3 หลัง (ที่ตั้งเดิม ในมหาวิทยาลัยราชภัฏ

ราชนครินทร์ ฉะเชิงเทรา) และศูนย์บางคล้ามีอาคารสำนักงาน และอาคารปฏิบัติการจำนวน 4 หลัง เปิดสอน นักศึกษาโปรแกรมวิชาออกแบบผลิตภัณฑ์อุตสาหกรรม โปรแกรมวิชาเทคโนโลยีเซรามิกส์ และโปรแกรมวิชา เทคโนโลยีอุตสาหกรรม

ในปีการศึกษา 2549 ได้รับการอนุมัติจากสภามหาวิทยาลัยและสำนักงานคณะกรรมการการอุดมศึกษา ให้จัดการศึกษาด้านวิศวกรรมศาสตร์ สาขาวิชาวิศวกรรมการจัดการอุตสาหกรรม เพื่อผลิตวิศวกรด้านการจัดการ อุตสาหกรรม

ในปีการศึกษา 2552 ได้รับการอนุมัติจากสภามหาวิทยาลัยและสำนักงานคณะกรรมการการอุดมศึกษา ให้ จัดการศึกษาในหลักสูตรวิทยาศาสตร์มหาบัณฑิต สาขาวิชาการจัดการอุตสาหกรรมในระดับบัณฑิตศึกษา

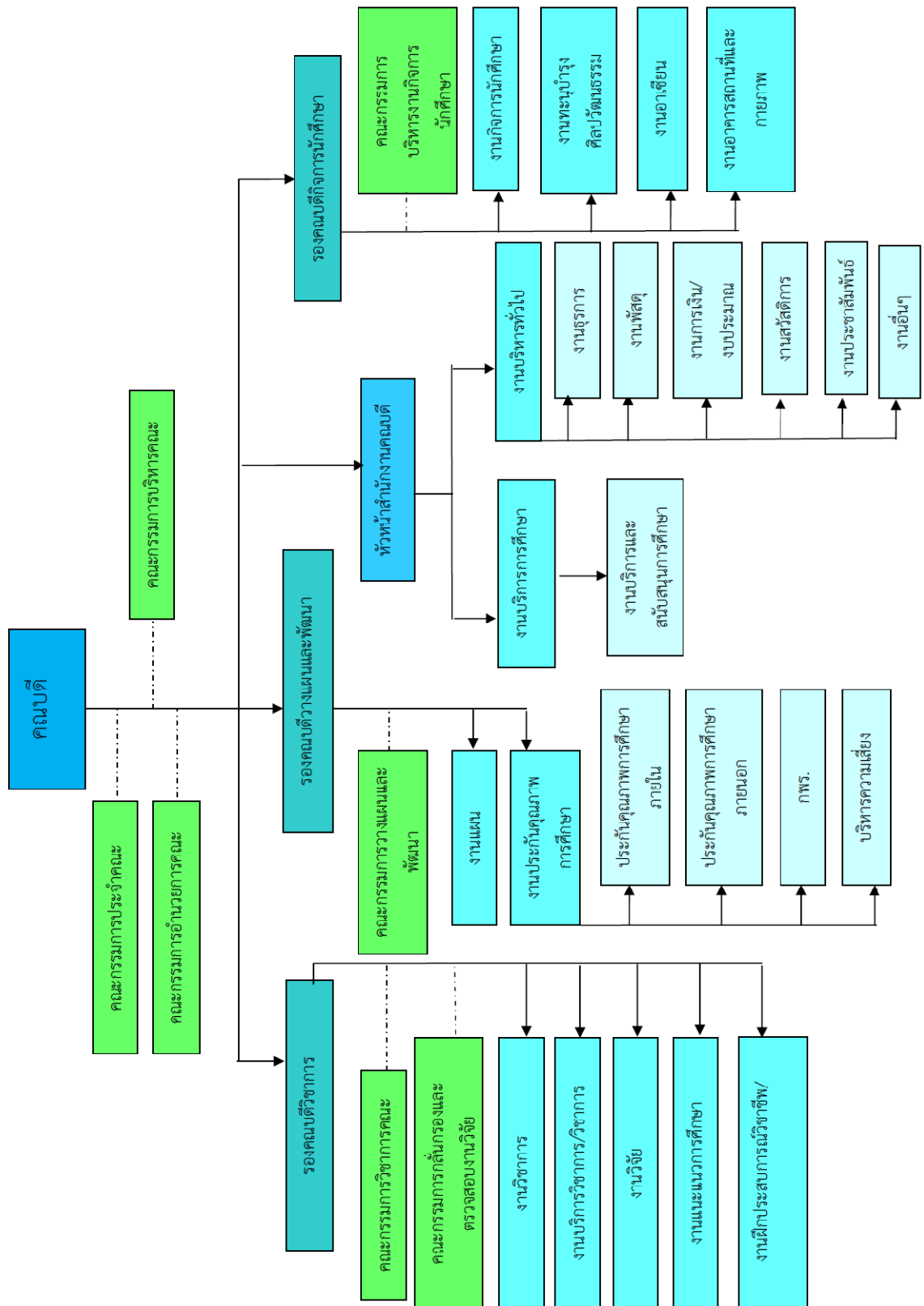
ในปีการศึกษา 2557 คณะเทคโนโลยีอุตสาหกรรมเปิดสอนในระดับปริญญาตรี 5 หลักสูตร ได้แก่ หลักสูตรวิศวกรรมศาสตรบัณฑิต สาขาวิชาวิศวกรรมการจัดการอุตสาหกรรม หลักสูตรวิทยาศาสตร์บัณฑิต สาขาวิชาวิศวกรรมเครื่องกลยานยนต์ หลักสูตรวิทยาศาสตร์บัณฑิต สาขาวิชาวิศวกรรมไฟฟ้า หลักสูตรวิทยาศาสตร์บัณฑิต สาขาวิชาเทคโนโลยีอุตสาหกรรม และ หลักสูตรวิทยาศาสตร์บัณฑิต สาขาวิชาออกแบบ ผลิตภัณฑ์อุตสาหกรรม ในระดับบัณฑิตศึกษาเปิดสอนจำนวน 1 หลักสูตร คือ หลักสูตรวิทยาศาสตร์มหาบัณฑิต สาขาวิชาการจัดการอุตสาหกรรม

ในปีการศึกษา 2558 คณะเทคโนโลยีอุตสาหกรรมได้ปรับปรุงหลักสูตรตามกรอบมาตรฐานคุณวุฒิ ระดับอุดมศึกษาแห่งชาติ โดยได้มีการเปลี่ยนแปลงหลักสูตร จำนวน 2 หลักสูตร คือ หลักสูตรวิทยาศาสตร์บัณฑิต สาขาวิชาออกแบบผลิตภัณฑ์อุตสาหกรรม เปลี่ยนเป็น หลักสูตรวิทยาศาสตร์บัณฑิต สาขาวิชาออกแบบผลิตภัณฑ์ และหลักสูตรวิทยาศาสตร์บัณฑิต สาขาวิชาเทคโนโลยีอุตสาหกรรม เปลี่ยนเป็น หลักสูตรเทคโนโลยีบัณฑิต สาขาวิชาเทคโนโลยีอุตสาหกรรม ดังนั้น จึงประกอบไปด้วย 6 หลักสูตร ซึ่งได้รับความเห็นชอบจากสภามหาวิทยาลัย ครั้งที่ 3/2559 เมื่อวันที่ 26 มีนาคม 2559 ดังนี้

1. หลักสูตรวิทยาศาสตร์มหาบัณฑิต สาขาวิชาการจัดการอุตสาหกรรม
2. หลักสูตรวิทยาศาสตร์บัณฑิต สาขาวิชาวิศวกรรมเครื่องกลยานยนต์
3. หลักสูตรวิทยาศาสตร์บัณฑิต สาขาวิชาวิศวกรรมไฟฟ้า
4. หลักสูตรวิทยาศาสตร์บัณฑิต สาขาวิชาออกแบบผลิตภัณฑ์
5. หลักสูตรเทคโนโลยีบัณฑิต สาขาวิชาเทคโนโลยีอุตสาหกรรม
6. หลักสูตรวิศวกรรมศาสตรบัณฑิต สาขาวิชาวิศวกรรมการจัดการอุตสาหกรรม

คณะเทคโนโลยีอุตสาหกรรมได้รับงบประมาณแผ่นดิน จำนวนเงิน 80 ล้านบาทในการก่อสร้างอาคาร ปฏิบัติการคณะเทคโนโลยีอุตสาหกรรม มหาวิทยาลัยราชภัฏราชนครินทร์ บางคล้า เป็นอาคาร 4 ชั้น ก่อสร้าง เสร็จเดือนมีนาคม 2559

2. โครงสร้างการบริหาร



3. ข้อมูลอาจารย์และบุคลากร

ปีการศึกษา 2559 คณะเทคโนโลยีอุตสาหกรรม มีบุคลากรรวมทั้งสิ้น 44 คน จำแนกเป็นบุคลากรสายวิชาการ 36 คน และบุคลากรสายสนับสนุน 8 คน โดยจำแนกตามตำแหน่งวิชาการ และคุณวุฒิ ดังนี้

ประเภทบุคลากร	จำนวน	อาจารย์			ผู้ช่วยศาสตราจารย์			รองศาสตราจารย์		
		ป.ตรี	ป.โท	ป.เอก	ป.ตรี	ป.โท	ป.เอก	ป.ตรี	ป.โท	ป.เอก
อาจารย์										
ข้าราชการ	13	1	8	1		4				
พนักงานมหาวิทยาลัย	19		16	2			1			
อาจารย์ผู้มีความรู้ ความสามารถพิเศษ	4		2			1				1
รวมสายวิชาการ	3	1	26	3		5	1			1
บุคลากรสายสนับสนุน										
ข้าราชการ	1		1							
พนักงานมหาวิทยาลัย	7	5	2							
รวมสายสนับสนุน	8	5	3							
รวมบุคลากรทั้งหมด	44	6	29	3		4	1			1

หมายเหตุ อาจารย์ลาศึกษาต่อ 2 คน (อาจารย์วิระพล ทับทิมดี และอาจารย์ปวีรบรรต นาสวาสดี)

4. ข้อมูลนักศึกษา

จำนวนนักศึกษาหลักสูตร

หลักสูตร	ปริญญาตรี ภาคปกติ	ปริญญาตรี ภาคพิเศษ	ปริญญาโท	รวม
หลักสูตรปรับปรุง พ.ศ. 2559				
วท.ม. (การจัดการอุตสาหกรรม)	-	-	3	3
วศ.บ. (วิศวกรรมการจัดการอุตสาหกรรม)	30	14	-	44
วท.บ. (วิศวกรรมเครื่องกลยานยนต์)	22	-	-	22
วท.บ. (วิศวกรรมไฟฟ้า)	40	25	-	65
วท.บ. (เทคโนโลยีอุตสาหกรรม)	20	-	-	20
วท.บ. (ออกแบบผลิตภัณฑ์)	8	-	-	8
หลักสูตร พ.ศ. 2554				
วท.ม. (การจัดการอุตสาหกรรม)	-	-	16	16
วศ.บ. (วิศวกรรมการจัดการอุตสาหกรรม)	50	43	-	93
วท.บ. (วิศวกรรมเครื่องกลยานยนต์)	116	17	-	133
วท.บ. (วิศวกรรมไฟฟ้า)	66	75	-	141
วท.บ. (เทคโนโลยีอุตสาหกรรม)	93	20	-	113
วท.บ. (ออกแบบผลิตภัณฑ์อุตสาหกรรม)	10	-	-	10
	455	194	19	668

5. หลักสูตรที่เปิดสอน

ปีการศึกษา 2559 คณะเทคโนโลยีอุตสาหกรรม เปิดสอนระดับปริญญาโท จำนวน 1 หลักสูตร และระดับปริญญาตรี จำนวน 5 หลักสูตร

ระดับปริญญา	ชื่อหลักสูตร	คุณวุฒิ	ปีที่ปรับปรุงล่าสุด	วันที่สภามหาวิทยาลัยอนุมัติหลักสูตร	วันที่ สกอ. ลงนามรับทราบหลักสูตร
ปริญญาโท	วิทยาศาสตรมหาบัณฑิต สาขาวิชาการจัดการอุตสาหกรรม	วท.ม.	2554	23 เม.ย. 54	14 ต.ค. 56
ปริญญาตรี	วิศวกรรมศาสตรบัณฑิต สาขาวิชาวิศวกรรม การจัดการอุตสาหกรรม	วศ.บ.	2554	18 ธ.ค. 53	27 มิ.ย. 54
ปริญญาตรี	วิทยาศาสตรบัณฑิต สาขาวิชาวิศวกรรมเครื่องกล ยานยนต์	วท.บ.	2554	21 พ.ค. 54	30 ต.ค. 56
ปริญญาตรี	วิทยาศาสตรบัณฑิต สาขาวิชาวิศวกรรมไฟฟ้า	วท.บ.	2554	21 พ.ค. 54	30 ต.ค. 57
ปริญญาตรี	วิทยาศาสตรบัณฑิต สาขาวิชาเทคโนโลยีอุตสาหกรรม	วท.บ.	2554	21 พ.ค. 54	30 ต.ค. 57
ปริญญาตรี	วิทยาศาสตรบัณฑิต สาขาวิชาออกแบบผลิตภัณฑ์อุตสาหกรรม	วท.บ.	2554	21 พ.ค. 54	9 ก.ย. 56

ปีการศึกษา 2559 คณะเทคโนโลยีอุตสาหกรรม ได้ปรับปรุงและเปิดสอนระดับปริญญาโท จำนวน 1 หลักสูตร และระดับปริญญาตรี จำนวน 5 หลักสูตร

ระดับปริญญา	ชื่อหลักสูตร	คุณวุฒิ	ปีที่ปรับปรุงล่าสุด	วันที่สภามหาวิทยาลัยอนุมัติหลักสูตร	วันที่ สกอ. ลงนามรับทราบหลักสูตร
ปริญญาโท	วิทยาศาสตรมหาบัณฑิต สาขาวิชาการจัดการอุตสาหกรรม	วท.ม.	2559	26 มีนาคม 2559	รอการรับทราบหลักสูตร
ปริญญาตรี	วิศวกรรมศาสตรบัณฑิต สาขาวิชาวิศวกรรม การจัดการอุตสาหกรรม	วศ.บ.	2559	26 มีนาคม 2559	รอการรับทราบหลักสูตร

ระดับ ปริญญา	ชื่อหลักสูตร	คุณวุฒิ	ปีที่ ปรับปรุง ล่าสุด	วันที่สถา มหาวิทยาลัย อนุมัติ หลักสูตร	วันที่ สกอ. ลงนาม รับทราบ หลักสูตร
ปริญญาตรี	วิทยาศาสตร์บัณฑิต สาขาวิชาวิศวกรรมเครื่องกลยานยนต์	วท.บ.	2559	26 มีนาคม 2559	รอการรับทราบ หลักสูตร
ปริญญาตรี	วิทยาศาสตร์บัณฑิต สาขาวิชาวิศวกรรมไฟฟ้า	วท.บ.	2559	26 มีนาคม 2559	รอการรับทราบ หลักสูตร
ปริญญาตรี	เทคโนโลยีบัณฑิต สาขาวิชาเทคโนโลยีอุตสาหกรรม	ทล.บ.	2559	26 มีนาคม 2559	รอการรับทราบ หลักสูตร
ปริญญาตรี	วิทยาศาสตร์บัณฑิต สาขาวิชาออกแบบผลิตภัณฑ์	วท.บ.	2559	26 มีนาคม 2559	รอการรับทราบ หลักสูตร

6. งบประมาณ

งบประมาณที่คณะเทคโนโลยีอุตสาหกรรม ได้รับจัดสรรในช่วงปีงบประมาณ พ.ศ. 2553-2560 จำแนก
เป็น งบประมาณแผ่นดิน และงบประมาณเงินรายได้ มีรายละเอียดดังนี้

ปีงบประมาณ พ.ศ.	งบประมาณแผ่นดิน		งบประมาณเงินรายได้		รวม
	จำนวน	ร้อยละ	จำนวน	ร้อยละ	
2553	1,450,000	28.19	3,693,400	71.81	5,143,400
2554	3,264,000	39.35	5,031,067	60.65	8,295,067
2555	1,534,000	21.23	5,690,000	78.77	7,224,000
2556	7,979,000	55.01	6,525,940	44.99	14,504,940
2557	3,380,800	35.33	6,189,065	64.67	9,569,865
2558	2,905,900	35.41	5,301,376	64.59	8,207,276
2559	7,503,900	81.53	1,700,300	18.47	9,204,200
2560	4,512,800	52.75	4,043,076	47.25	8,555,876

7. อาคารสถานที่

คณะเทคโนโลยีอุตสาหกรรม ดำเนินการจัดการเรียนการสอนโดยใช้อาคารคณะเทคโนโลยีอุตสาหกรรม
(อาคารใหม่) อาคาร 2 และอาคารปฏิบัติการจำนวน 4 หลัง คือ อาคารปฏิบัติการสาขาวิชาเทคโนโลยี
อุตสาหกรรม อาคารปฏิบัติการสาขาวิชาออกแบบผลิตภัณฑ์ อาคารปฏิบัติการสาขาวิชาวิศวกรรมการจัดการ
อุตสาหกรรม และอาคารปฏิบัติการสาขาวิชาวิศวกรรมเครื่องกลยานยนต์ ณ มหาวิทยาลัยราชภัฏราชนครินทร์
บางคล้า อ.บางคล้า จ.ฉะเชิงเทรา