

ส่วนที่ 1 ส่วนนำ

1.1 ชื่อหน่วยงาน ที่ตั้ง และประวัติความเป็นมาโดยย่อ

คณะเทคโนโลยีอุตสาหกรรม มหาวิทยาลัยราชภัฏราชชนครินทร์ เป็นคณะที่มีภารกิจตามพระราชบัญญัติมหาวิทยาลัยราชภัฏ เน้นให้การศึกษาที่เกี่ยวข้องกับศาสตร์ด้านอุตสาหกรรม ก่อนวันที่ 1 ตุลาคม พ.ศ.2513 โรงเรียนฝึกหัดครูฉะเชิงเทราขณะนั้นจัดการศึกษาเพื่อการฝึกหัดครูระดับประกาศนียบัตรวิชาการศึกษา (ป.กศ.) ตั้งแต่ปี 2498 นักเรียนฝึกหัดครูทุกคนต้องเรียนวิชางานช่าง ได้แก่ งานเขียนแบบ งานศิลปะการช่าง งานไม้ งานปูน งานไฟฟ้า งานโลหะ อย่างน้อย 3 รายวิชา เพื่อให้มีความรู้ความสามารถนำไปสอนในโรงเรียนประถมศึกษา

เมื่อวันที่ 1 ตุลาคม พ.ศ. 2513 โรงเรียนฝึกหัดครูฉะเชิงเทรา เปลี่ยนสถานภาพเป็นวิทยาลัยครูฉะเชิงเทรา ให้สามารถจัดการศึกษาระดับที่สูงขึ้น โดยจัดให้วิชางานช่างเป็นวิชาโทเรียกชื่อวิชาโทหัตถศึกษาในระดับประกาศนียบัตรวิชาการศึกษาชั้นสูง (ป.กศ.สูง) และต่อมาเปลี่ยนเป็นวิชาเอกอุตสาหกรรมศิลป์ระดับ ป.กศ.สูง เพื่อผลิตนักเรียนฝึกหัดครูออกไปสอนวิชางานช่างและอุตสาหกรรมศิลป์ในโรงเรียนประถมศึกษา และมีมัธยมศึกษาตอนต้น

เมื่อมีการประกาศใช้ พ.ร.บ.วิทยาลัยครู พ.ศ.2518 วิทยาลัยครูฉะเชิงเทราสามารถผลิตครูได้ถึงระดับปริญญาตรี จึงจัดให้วิชาอุตสาหกรรมศิลป์เป็นวิชาเอกวิชาหนึ่งในหลักสูตรครุศาสตรบัณฑิต การจัดการศึกษาสายครุศาสตร์ วิชาเอกอุตสาหกรรมศิลป์ ได้ดำเนินการอย่างต่อเนื่องมาจนกระทั่งหมดความจำเป็นในการผลิตนักศึกษาสายครุศาสตร์ จึงหยุดให้การศึกษาด้านนักศึกษาครุ

การเปลี่ยนบทบาทวิทยาลัยครู ให้สามารถผลิตบุคลากรสาขาอื่นได้ นอกเหนือจากการศึกษาสายครุศาสตร์ตั้งแต่ปี 2527 เป็นต้นมา ภาควิชาหัตถศึกษาและอุตสาหกรรมศิลป์ (ขณะนั้น) จึงเริ่มให้มีการผลิตบุคลากรด้านเทคโนโลยีอุตสาหกรรม ทั้งภาคปกติและภาคพิเศษในระดับอนุปริญญาและปริญญาตรี

ในปี พ.ศ.2538 สำนักงานสภาพัฒนาฯ ได้ประกาศให้มีโครงการจัดตั้งคณะเทคโนโลยีอุตสาหกรรมขึ้น 9 แห่ง สถาบันราชภัฏฉะเชิงเทรา (ชื่อในขณะนั้น) เป็นสถาบันแห่งหนึ่งที่ได้ร่วมโครงการและพัฒนาโครงการจัดการศึกษาระดับปริญญาตรีสาขาวิทยาศาสตร์ในโปรแกรมวิชาเทคโนโลยีอุตสาหกรรม วิชาออกแบบผลิตภัณฑ์อุตสาหกรรมและวิชาเซรามิกส์ ตลอดทั้งได้จัดหาอัตรากำลังทั้งสายผู้สอนและสายสนับสนุนที่มีคุณสมบัติต่างๆ เพื่อเพิ่มศักยภาพให้กับโปรแกรมวิชาด้านการผลิตบัณฑิตให้มีประสิทธิภาพ

ในปี พ.ศ.2542 โครงการจัดตั้งคณะเทคโนโลยีอุตสาหกรรม ได้รับการอนุมัติให้เป็นคณะฯ มีการบริหารจัดการและดำเนินงานตามพันธกิจ ผลิตบัณฑิตสาขาวิทยาศาสตร์ด้านเทคโนโลยีอุตสาหกรรม ได้จัดการเรียน การสอนทั้ง 2 แห่ง คือ อาคารสำนักงานและอาคารปฏิบัติการจำนวน 3 หลัง (ที่ตั้งเดิม ในมหาวิทยาลัยราชภัฏราชชนครินทร์ ฉะเชิงเทรา) และศูนย์บางคล้ามีอาคาร

สำนักงาน และอาคารปฏิบัติการจำนวน 4 หลัง เปิดสอนนักศึกษาโปรแกรมวิชาออกแบบผลิตภัณฑ์อุตสาหกรรม โปรแกรมวิชาเทคโนโลยีเซรามิกส์ และโปรแกรมวิชาเทคโนโลยีอุตสาหกรรม

ในปีการศึกษา 2549 ได้รับการอนุมัติจากสภามหาวิทยาลัยและสำนักงานคณะกรรมการการอุดมศึกษา ให้จัดการศึกษาด้านวิศวกรรมศาสตร์ สาขาวิชาวิศวกรรมการจัดการอุตสาหกรรม เพื่อผลิตวิศวกรด้านการจัดการอุตสาหกรรม

ในปีการศึกษา 2552 ได้รับการอนุมัติจากสภามหาวิทยาลัยและสำนักงานคณะกรรมการการอุดมศึกษา ให้จัดการศึกษาในหลักสูตรวิทยาศาสตรมหาบัณฑิต สาขาวิชาการจัดการอุตสาหกรรมในระดับบัณฑิตศึกษา

ในปีการศึกษา 2557 คณะเทคโนโลยีอุตสาหกรรมเปิดสอนในระดับปริญญาตรี 5 หลักสูตร ได้แก่ หลักสูตรวิทยาศาสตรบัณฑิต สาขาวิชาวิศวกรรมการจัดการอุตสาหกรรม หลักสูตรวิทยาศาสตรบัณฑิต สาขาวิชาวิศวกรรมเครื่องกลยานยนต์ หลักสูตรวิทยาศาสตรบัณฑิต สาขาวิชาวิศวกรรมไฟฟ้า หลักสูตรวิทยาศาสตรบัณฑิต สาขาวิชาเทคโนโลยีอุตสาหกรรม และ หลักสูตรวิทยาศาสตรบัณฑิต สาขาวิชาออกแบบผลิตภัณฑ์อุตสาหกรรม ในระดับบัณฑิตศึกษาเปิดสอนจำนวน 1 หลักสูตร คือ หลักสูตรวิทยาศาสตรมหาบัณฑิต สาขาวิชาการจัดการอุตสาหกรรม

ในปีการศึกษา 2558 คณะเทคโนโลยีอุตสาหกรรมได้ปรับปรุงหลักสูตรตามกรอบมาตรฐานคุณวุฒิระดับอุดมศึกษาแห่งชาติ โดยได้มีการเปลี่ยนแปลงหลักสูตร จำนวน 2 หลักสูตร คือ หลักสูตรวิทยาศาสตรบัณฑิต สาขาวิชาออกแบบผลิตภัณฑ์อุตสาหกรรม เปลี่ยนเป็นหลักสูตรวิทยาศาสตรบัณฑิต สาขาวิชาออกแบบผลิตภัณฑ์ และหลักสูตรวิทยาศาสตรบัณฑิต สาขาวิชาเทคโนโลยีอุตสาหกรรม เปลี่ยนเป็น หลักสูตรเทคโนโลยีบัณฑิต สาขาวิชาเทคโนโลยีอุตสาหกรรม ดังนั้น จึงประกอบไปด้วย 6 หลักสูตร ซึ่งได้รับความเห็นชอบจากสภามหาวิทยาลัย ครั้งที่ 3/2559 เมื่อวันที่ 26 มีนาคม 2559 ดังนี้

1. หลักสูตรวิทยาศาสตรมหาบัณฑิต สาขาวิชาการจัดการอุตสาหกรรม
2. หลักสูตรวิทยาศาสตรบัณฑิต สาขาวิชาวิศวกรรมเครื่องกลยานยนต์
3. หลักสูตรวิทยาศาสตรบัณฑิต สาขาวิชาวิศวกรรมไฟฟ้า
4. หลักสูตรวิทยาศาสตรบัณฑิต สาขาวิชาออกแบบผลิตภัณฑ์
5. หลักสูตรเทคโนโลยีบัณฑิต สาขาวิชาเทคโนโลยีอุตสาหกรรม
6. หลักสูตรวิศวกรรมศาสตรบัณฑิต สาขาวิชาวิศวกรรมการจัดการอุตสาหกรรม

คณะเทคโนโลยีอุตสาหกรรมได้รับงบประมาณแผ่นดินจำนวนเงิน 80 ล้านบาทในการก่อสร้างอาคารปฏิบัติการคณะเทคโนโลยีอุตสาหกรรม มหาวิทยาลัยราชภัฏราชนครินทร์ บางคล้า เป็นอาคาร 4 ชั้น ก่อสร้างเสร็จเดือนมีนาคม 2559

1.2 ปรัชญา วิสัยทัศน์ พันธกิจ และค่านิยมองค์กร

ปรัชญา

จัดการศึกษาด้านเทคโนโลยีและวิศวกรรมเพื่อพัฒนาท้องถิ่นสู่สากล

วิสัยทัศน์

จัดการศึกษาอย่างมีคุณภาพ ตอบสนองความต้องการของภาคอุตสาหกรรมในท้องถิ่นและประชาคมอาเซียน

พันธกิจ

เพื่อให้บรรลุวิสัยทัศน์ดังกล่าวโดยอาศัยกรอบภารกิจตามมาตรา 8 แห่งพระราชบัญญัติมหาวิทยาลัยราชภัฏ พุทธศักราช 2547 และกรอบแผนพัฒนาเศรษฐกิจและสังคมแห่งชาติฉบับที่ 11 และแผนการพัฒนามหาวิทยาลัยราชภัฏราชนครินทร์ คณะเทคโนโลยีอุตสาหกรรม จึงกำหนดพันธกิจไว้ 5 ประการ ดังต่อไปนี้

1. ผลิตบัณฑิตที่มีความรู้คู่คุณธรรม จิตอาสา ใฝ่รู้ สู้งาน
2. ศึกษา วิจัยเพื่อพัฒนาองค์ความรู้และท้องถิ่น
3. ให้บริการทางวิชาการ ถ่ายทอดเทคโนโลยีอุตสาหกรรมและวิศวกรรม เพื่อยกระดับความรู้

ของบุคลากรในท้องถิ่น

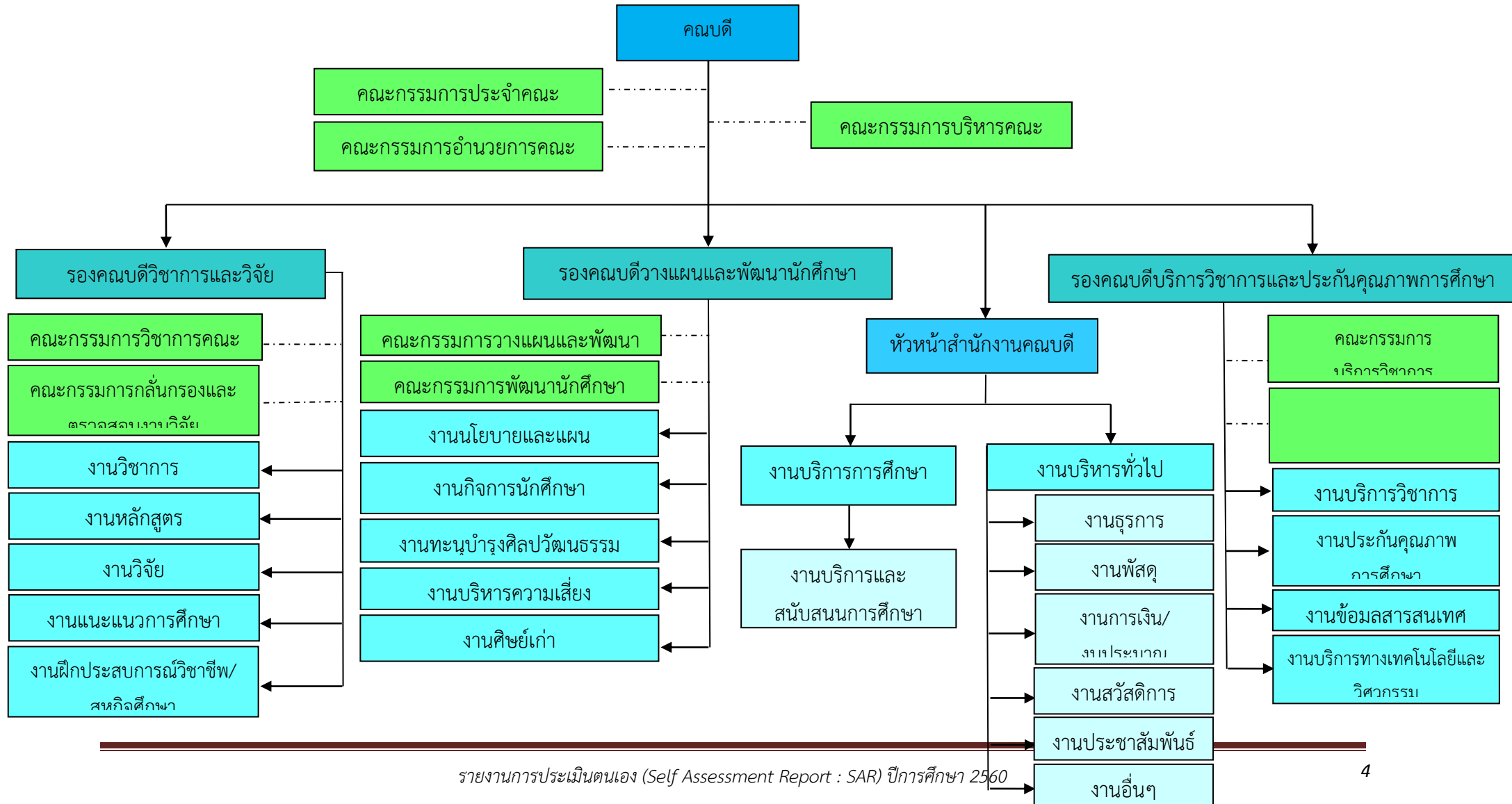
4. ส่งเสริมสนับสนุนการทำนุบำรุงศิลปะและวัฒนธรรม
5. สร้างเครือข่ายด้านวิชาการและศิลปวัฒนธรรมกับกลุ่มประชาคมอาเซียน

ค่านิยมองค์กร : TECHNO

T : Trust	ร่วมสร้างความเชื่อมั่นแก่สังคม
E : Ethics	มีคุณธรรมจริยธรรมความดี
C : Cooperate	สามัคคีถิ่นนี้มีความร่วมมือ

H : Honor	สร้างชื่อด้วยคุณภาพ
N : Network	สร้างโอกาสด้วย <u>เครือข่าย</u>
O : Opportunity	ท้องถิ่นรุ่งเรืองได้เพราะให้ <u>โอกาสการศึกษา</u>

1.3 โครงสร้างองค์กร และโครงสร้างการบริหาร



1.4 รายชื่อผู้บริหาร กรรมการบริหาร กรรมการประจำคณะ ชุดปัจจุบัน

คณะกรรมการบริหารคณะเทคโนโลยีอุตสาหกรรม

- | | |
|--|--|
| 1. อาจารย์เมธี พรหมศิลา | คณบดี |
| 2. อาจารย์กิงกาญจน์ กิตติสุนทรโรภาส | รองคณบดีบริการวิชาการและประกันคุณภาพการศึกษา |
| 3. ผู้ช่วยศาสตราจารย์ชัชวาล นิมิตรธรรม | รองคณบดีวิชาการและวิจัย |
| 4. อาจารย์สรารุช อิศรานูวัฒน์ | รองคณบดีวางแผนและพัฒนานักศึกษา |

คณะกรรมการประจำคณะเทคโนโลยีอุตสาหกรรม

- | | |
|--|----------------------|
| 1. อาจารย์เมธี พรหมศิลา | ประธานกรรมการ |
| 2. อาจารย์สรารุช อิศรานูวัฒน์ | รองประธานกรรมการ |
| 3. ผู้ช่วยศาสตราจารย์ ดร.กัมปนาท เทียนน้อย | กรรมการผู้ทรงคุณวุฒิ |
| 4. นายร่มไทร ทิพยเศวต | กรรมการผู้ทรงคุณวุฒิ |
| 5. รองศาสตราจารย์ ดร.ศุภวัฒน์ ลาวัณย์วิสุทธิ | กรรมการผู้ทรงคุณวุฒิ |
| 6. ผู้ช่วยศาสตราจารย์ชัชวาล นิมิตรธรรม | กรรมการ |
| 7. อาจารย์จักรพันธ์ ปั่นทอง | กรรมการ |
| 8. ผู้ช่วยศาสตราจารย์ ดร.นรินทร์ กุลนภาดล | กรรมการ |
| 9. ผู้ช่วยศาสตราจารย์อัญชลี ชนะคำ | กรรมการ |
| 10. ผู้ช่วยศาสตราจารย์ ดร.ชัชวาล มงคล | กรรมการ |
| 11. อาจารย์สุทธิดา การะเวก | กรรมการ |
| 12. อาจารย์ประยุทธิ์ อินแบน | กรรมการ |
| 13. นางสาวจันทนา ประยูรพงษ์ | เลขานุการ |
| 14. นางพิชญ์สินี พุทธฤทธิ์ | ผู้ช่วยเลขานุการ |

1.5 หลักสูตรและสาขาวิชาที่เปิดสอน

ปีการศึกษา 2560 คณะเทคโนโลยีอุตสาหกรรม มหาวิทยาลัยราชภัฏราชนครินทร์ ได้ปรับปรุงและเปิดสอนระดับปริญญาโท จำนวน 1 หลักสูตร และระดับปริญญาตรี จำนวน 5 หลักสูตร

ระดับปริญญา	ชื่อหลักสูตร	คุณวุฒิ	ปีที่ปรับปรุงล่าสุด	วันที่สถาปนามหาวิทยาลัยอนุมัติหลักสูตร	วันที่ สกอ. ลงนามรับทราบหลักสูตร
ปริญญาโท	วิทยาศาสตรมหาบัณฑิต สาขาวิชาการจัดการอุตสาหกรรม	วท.ม.	2559	26 มีนาคม 2559	รอกการรับทราบหลักสูตร
ปริญญาตรี	วิศวกรรมศาสตรบัณฑิต สาขาวิชาวิศวกรรมการจัดการอุตสาหกรรม	วศ.บ.	2559	26 มีนาคม 2559	รอกการรับทราบหลักสูตร
ปริญญาตรี	วิทยาศาสตรบัณฑิต สาขาวิชาวิศวกรรมเครื่องกลยานยนต์	วท.บ.	2559	26 มีนาคม 2559	รอกการรับทราบหลักสูตร
ปริญญาตรี	วิทยาศาสตรบัณฑิต สาขาวิชาวิศวกรรมไฟฟ้า	วท.บ.	2559	26 มีนาคม 2559	รอกการรับทราบหลักสูตร
ปริญญาตรี	เทคโนโลยีบัณฑิต สาขาวิชาเทคโนโลยีอุตสาหกรรม	ทล.บ.	2559	26 มีนาคม 2559	รับรองหลักสูตร 25 พ.ย. 2559
ปริญญาตรี	วิทยาศาสตรบัณฑิต สาขาวิชาออกแบบผลิตภัณฑ์	วท.บ.	2559	26 มีนาคม 2559	รอกการรับทราบหลักสูตร

1.6 จำนวนนักศึกษา

หลักสูตร	ปริญญาตรี	ปริญญาโท	รวม
วท.ม. (การจัดการอุตสาหกรรม)	0	17	17
วศ.บ. (วิศวกรรมการจัดการอุตสาหกรรม)	116	0	116
วท.บ. (วิศวกรรมเครื่องกลยานยนต์)	94	0	94
วท.บ. (วิศวกรรมไฟฟ้า)	157	0	157
ทล.บ. (เทคโนโลยีอุตสาหกรรม)	100	0	100
วท.บ. (ออกแบบผลิตภัณฑ์)	45	0	45
	512	17	529

1.7 จำนวนอาจารย์และบุคลากร

คณะเทคโนโลยีอุตสาหกรรม มหาวิทยาลัยราชภัฏราชชนครินทร์ มีจำนวนบุคลากรรวม 43 คน โดยจำแนกเป็นบุคลากรสายวิชาการ 35 คน และบุคลากรสายสนับสนุน 8 คน โดยจำแนกตามตำแหน่งวิชาการ และคุณวุฒิ ดังนี้

ประเภทบุคลากร	จำนวน	อาจารย์			ผู้ช่วยศาสตราจารย์			รองศาสตราจารย์		
		ป.ตรี	ป.โท	ป.เอก	ป.ตรี	ป.โท	ป.เอก	ป.ตรี	ป.โท	ป.เอก
อาจารย์										
ข้าราชการ	13	1	7			4	1			
พนักงานมหาวิทยาลัย	18		15	1		1	1			
อาจารย์ผู้มีความรู้ ความสามารถพิเศษ	4		2				1			1
รวมสายวิชาการ	35	1	24	1		5	3			1
บุคลากรสายสนับสนุน										
ข้าราชการ	1		1							
พนักงานมหาวิทยาลัย	7	5	2							
รวมสายสนับสนุน	8	5	3							
รวมบุคลากรทั้งหมด	43	6	27	1		5	3			1

หมายเหตุ อาจารย์ลาศึกษาต่อ 2 คน (อาจารย์วีระพล ทับทิมดี และ อาจารย์ปวีรบรรต นาสวาสดี)

1.8 งบประมาณ และอาคารสถานที่

งบประมาณ

คณะเทคโนโลยีอุตสาหกรรม มหาวิทยาลัยราชภัฏราชนครินทร์ได้รับงบประมาณประจำปี งบประมาณ 2560 จำนวน 8,555,876 บาท โดยจำแนกเป็นงบประมาณแผ่นดิน 4,512,800 บาท งบประมาณเงินรายได้ 3,993,816 บาท และงบประมาณกันเหลือมปี 49,260 บาท และได้รับ งบประมาณประจำปีงบประมาณ 2561 จำนวน 19,407,896 บาท โดยจำแนกเป็นงบประมาณแผ่นดิน 15,902,300 บาท งบประมาณเงินรายได้ 2,678,000 บาท และงบประมาณกันเหลือมปี 827,596 บาท

อาคารสถานที่

คณะเทคโนโลยีอุตสาหกรรม มหาวิทยาลัยราชภัฏราชนครินทร์ ตั้งอยู่ที่อาคาร 10 มหาวิทยาลัยราชภัฏราชนครินทร์ อำเภอบางคล้า จังหวัดฉะเชิงเทรา

1.9 เอกลักษณะและอัตลักษณ์ของคณะเทคโนโลยีอุตสาหกรรม

เอกลักษณ์

“คณะเทคโนโลยีอุตสาหกรรมเป็นที่ยอมรับของภาคอุตสาหกรรมและจัดการศึกษาเพื่อการพัฒนาท้องถิ่นตามแนวพระราชดำริ”

อัตลักษณ์

“จิตอาสา ใฝ่รู้ สู้งาน”

1.10 ผลการปรับปรุงตามข้อเสนอแนะของผลการประเมินปีที่ผ่านมา

ข้อเสนอแนะจากกรรมการ	แนวทางการพัฒนา/ ปรับปรุงตามแผน	ผลการปรับปรุง
1.ควรเร่งผลักดันให้อาจารย์มี คุณวุฒิและตำแหน่งทางวิชาการที่ สูงขึ้น	1. จัดทำแผนบริหารและพัฒนา อาจารย์ 2. กำกับ ติดตาม ตรวจสอบ และ	-มีการดำเนินการแล้วและให้งาน วิชาการทำข้อมูลเชิงสถิติเพื่อให้ ผู้บริหารและบุคคลที่เกี่ยวข้องได้

ข้อเสนอแนะจากระบบการ	แนวทางการพัฒนา/ ปรับปรุงตามแผน	ผลการปรับปรุง
	ประเมินผลอย่างต่อเนื่อง 3. ทบทวนและปรับปรุงกระบวนการเพื่อใช้ในการวางแผนดำเนินงานปีต่อไปให้มีประสิทธิภาพ	เห็นภาพโดยรวมได้ง่าย
2. ควรมีการประเมินความสำเร็จตามวัตถุประสงค์ของแผนและกิจกรรมให้สะท้อนถึงตัวชี้วัดระดับคุณภาพของผลการดำเนินงาน	1. จัดทำแผนและกิจกรรมที่กำหนดตัวชี้วัดความสำเร็จและสะท้อนถึงระดับคุณภาพของผลการดำเนินงาน 2. ประเมินแผนและกิจกรรม 3. ทบทวนการดำเนินงาน 4. ปรับปรุงแผนงานและกิจกรรมเพื่อใช้ในการวางแผนดำเนินงานปีต่อไปให้มีประสิทธิภาพ	-มีการดำเนินการจัดโครงการ -มีแผนการจัดกิจกรรมและมีการประเมินกิจกรรม -มีสรุปรายงานโครงการอยู่ระหว่างการวิเคราะห์สังเคราะห์ความสำเร็จตามวัตถุประสงค์
3.ควรมีผลงานทางวิชาการที่เผยแพร่ที่เกิดจากนักวิจัยหน้าใหม่โดยน่านักวิจัยที่มีประสบการณ์สูงเป็นพี่เลี้ยงหรือเผยแพร่กระบวนการการทำวิจัยผ่านกิจกรรมการจัดการความรู้	1. กำหนดประเด็นการจัดการความรู้ (KM) ทั้งด้านการวิจัยและผลิตบัณฑิต 2. จัดทำข้อตกลงการปฏิบัติราชการโดยเฉพาะกับอาจารย์ที่ไม่มีผลงานทางวิชาการ	-มีแผนการจัดกิจกรรมการความรู้ (KM) ยังขาดบางกิจกรรมที่ยังไม่ได้ดำเนินการ
4.ควรจัดกิจกรรมหรือมีส่วนร่วมในการจัดกิจกรรมที่ส่งเสริมงานวิชาการและงานสร้างสรรค์ เช่น จัดประชุมทางวิชาการ การจัดแสดงงานสร้างสรรค์ จัดให้มีศาสตราจารย์รับเชิญ เป็นต้น	1. จัดทำแผนงาน/โครงการดำเนินงาน/กิจกรรมประชุมทางวิชาการ/การจัดแสดงงานสร้างสรรค์ โครงการวารสารคณะเทคโนโลยีอุตสาหกรรมและจัดให้มีศาสตราจารย์รับเชิญ 2. ร่วมดำเนินการหรือมีส่วนร่วมในการจัดกิจกรรมที่ส่งเสริมงานวิชาการกับมหาวิทยาลัย	-อยู่ระหว่างดำเนินการจากการมีส่วนร่วมระหว่างคณะกับมหาวิทยาลัย

ข้อเสนอแนะจากระดมการ	แนวทางการพัฒนา/ ปรับปรุงตามแผน	ผลการปรับปรุง
5.ควรนำความต้องการของชุมชนมาใช้ในการจัดทำแผนบริการวิชาการ	<ol style="list-style-type: none"> 1. สํารวจความต้องการของชุมชนเพื่อจัดทำแผนบริการวิชาการ 2. จัดทำแผนบริการวิชาการ 3. ดำเนินงานตามแผน สรุปผลและทบทวนการดำเนินงาน 4. ปรับปรุงการดำเนินงานเพื่อใช้ในการวางแผนดำเนินงานปีต่อไป 	<ul style="list-style-type: none"> - มีแผนบริการวิชาการ -มีการสำรวจพื้นที่ในการบริการวิชาการ -มีการจัดทำโครงการบริการวิชาการแบบให้เปล่า -มีการสรุปโครงการ
6.ควรมีการจัดทำแผนการประโยชน์จากการบริการวิชาการที่เกิดประโยชน์ต่อการพัฒนานักศึกษาและชุมชนอย่างแท้จริง	<ol style="list-style-type: none"> 1. จัดทำแผนการใช้ประโยชน์จากการบริการวิชาการที่เกิดประโยชน์ต่อการพัฒนานักศึกษาและชุมชน 2. ดำเนินงานตามแผน 3. สรุปผลการดำเนินงาน 4. ทบทวนและปรับปรุงการดำเนินงานเพื่อใช้ในการวางแผนดำเนินงานปีต่อไป 	<ul style="list-style-type: none"> - คณะเทคโนโลยีอุตสาหกรรม มีการจัดโครงการบริการวิชาการ - จากการวิเคราะห์สรุปโครงการยังไม่สอดคล้องกับวัตถุประสงค์ในบางโครงการ
7.ควรมีการจัดทำแผนการทำนุบำรุงศิลปะและวัฒนธรรม และกำหนดตัวชี้วัดความสำเร็จตามวัตถุประสงค์ของแผนที่สร้างตัวชี้วัดที่อธิบายถึงการดำเนินงานของกิจกรรมที่ชัดเจน	<ol style="list-style-type: none"> 1. ระดมสมอง/จัดประชุม คณะกรรมการกิจการนักศึกษาอย่างต่อเนื่องเพื่อจัดทำแผนการทำนุบำรุงศิลปะและวัฒนธรรม โดยกำหนดตัวชี้วัดความสำเร็จของแผน 2. กำกับ ติดตาม ตรวจสอบและประเมินความสำเร็จของแผนตามตัวชี้วัดที่กำหนด 3. ทบทวนและปรับปรุงการดำเนินงานเพื่อใช้ในการวางแผนดำเนินงานปีต่อไป 	<ul style="list-style-type: none"> - มีแผนการทำนุบำรุงศิลปะและวัฒนธรรม -มีการกำหนดตัวชี้วัดความสำเร็จตามวัตถุประสงค์ ที่ชัดเจน -มีกิจกรรมอยู่ระหว่างสรุปโครงการและทบทวนปรับปรุงการดำเนินงานโครงการ

ข้อเสนอแนะจากกรรมการ	แนวทางการพัฒนา/ ปรับปรุงตามแผน	ผลการปรับปรุง
8.ควรมีการวิเคราะห์ต้นทุนต่อหน่วยวิเคราะห์ความคุ้มค่า ประสิทธิภาพ ประสิทธิผล และโอกาสการแข่งขันของแต่ละหลักสูตรเพื่อนำไปใช้ในการตัดสินใจระดับคณะได้	ร่วมกับมหาวิทยาลัยวิเคราะห์ข้อมูลทางการเงินที่ประกอบด้วยต้นทุนต่อหน่วยวิเคราะห์ความคุ้มค่าประสิทธิภาพ ประสิทธิผล และโอกาสการแข่งขันของแต่ละหลักสูตร	-คณะเทคโนโลยีอุตสาหกรรมได้ร่วมกับกองนโยบายและแผนในการคิดวิเคราะห์ต้นทุนต่อหน่วยของระดับหลักสูตรแต่เกิดข้อผิดพลาดในการคำนวณ
9.ควรติดตามผลการดำเนินงานตามแผนบริหารและพัฒนาอาจารย์และบุคลากรเพื่อยกระดับศักยภาพของอาจารย์และบุคลากรให้สูงขึ้น	1. วางแผนบริหารและพัฒนาอาจารย์อย่างเป็นระบบและเป็นรูปธรรม 2. กำกับ ติดตาม ตรวจสอบ และประเมินผลอย่างต่อเนื่อง 3. ทบทวนและปรับปรุงการดำเนินงานเป็นไปตามแผนและมีประสิทธิภาพ	- มีแผนบริหารในการพัฒนาอาจารย์ -มีการกำกับติดตามแล้วแต่ไม่ได้ข้อมูลกลับมา -แผนพัฒนาอาจารย์และแผนบุคลากรควรแยกเล่ม -แผนทุกแผนต้องนำเข้าไปประชุมคณะกรรมการประจำคณะ
10.ควรจัดการความรู้อย่างเป็นระบบ เพื่อนำผลสู่การดำเนินงานและเผยแพร่ให้เป็นแนวปฏิบัติที่ดี	1. กำหนดประเด็นการจัดการความรู้ (KM) ทั้งด้านการวิจัยและผลิตบัณฑิต 2. ดำเนินการตามประเด็นการจัดการความรู้ที่กำหนดขึ้น โดยมีการเชิญผู้ที่มีความรู้ความเชี่ยวชาญในประเด็นที่กำหนดขึ้นมาแลกเปลี่ยนเรียนรู้กับบุคลากรของคณะ 3. เผยแพร่ความรู้ที่ได้เป็นรูปธรรมผ่านทางเอกสารหรือเว็บไซต์	-มีการเผยแพร่ความรู้ในเว็บไซต์คณะเกี่ยวกับเรื่องการจัดการความรู้(KM) -มีการสรุปการจัดการความรู้(KM)

